



## 1 Carte d'identité du site

Identifiant cartographique	15 156
Superficie	98 ha
Site inscrit en ERL au SMVM 2011	Oui
Site recensé dans l'atlas ADUAG 1995/98	Oui
Unité géographique fonctionnelle correspondante	UG 12 B : Terre-de-Bas
Organismes impliqués dans la gestion	-

### Localisation du site



Situé à la pointe septentrionale de Terre-de-Bas, ce large secteur est dominé par les hauteurs boisées du Morne Sec, et s'ouvre sur l'Anse à Chaux. Cet espace remarquable constitue l'un des rares secteurs totalement sauvage de l'archipel saintois.

**Accès au site :** Une trace forestière descend le Morne à Sec et permet de rejoindre l'Anse à Chaux. Ce parcours longe ensuite le littoral jusqu'à la Grande Anse.



Source : BdOrtho IGN 2005, prise de vue mars 2004

### Cartographie du site d'après les données SMVM



## Synthèse

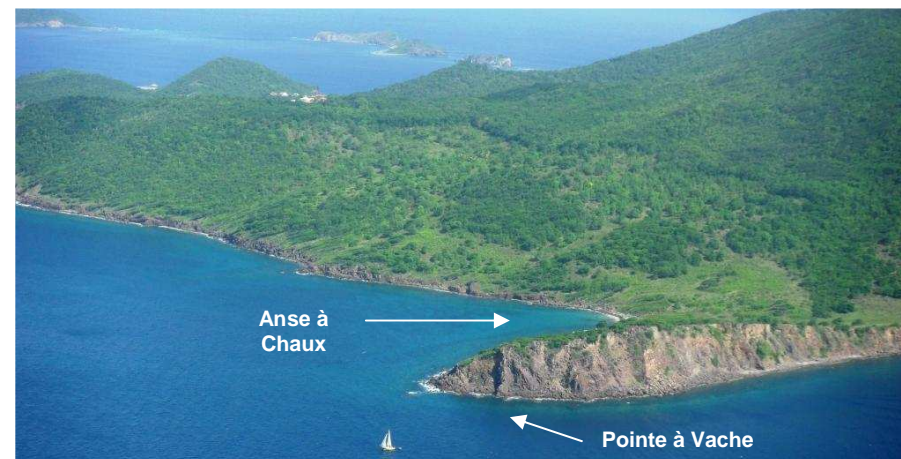
Typologie du site (issue R146-1 du CU) :	Intérêts écologiques : <input type="checkbox"/> a (falaises) et <input type="checkbox"/> b (forêt proche du rivage)
--	--

Justification du classement en ERL	Paysage remarquable ou caractéristique du patrimoine naturel et culturel du littoral	Oui
	Site nécessaire au maintien des équilibres biologiques	Non
	Site présentant un intérêt écologique	Non

Etat du site	
Etat des lieux du paysage (préservé / altéré / très altéré)	Préservé
Valeur paysagère (quotidienne / importante / majeure)	Importante
Qualité écologique (faible / moyenne / forte)	Moyenne
Importance culturelle (faible / moyenne / forte)	Moyenne
Principaux usages et activités sur le site :	
-	
Pressions et menaces	
Pressions naturelles (faibles / moyennes / fortes)	Moyennes
Pressions chimiques (faibles / moyennes / fortes)	Faibles
Pressions physiques (faibles / moyennes / fortes)	Faibles
Sources de pollution et éléments disqualifiants	
-	
Protection, inventaires, labels, ...	
ZNIEFF de type 2 et Forêt Domaniale du Littoral	

Organismes impliqué(s) dans la gestion du site : -

Propositions de modifications du périmètre du site	
Extension du périmètre	Non
Déclassement / pastillage	Non



Vue aérienne Nord-ouest de l'espace remarquable

Cet espace remarquable s'inscrit entre la Falaise Morne Blanc et la Grande Anse et fait face au petit îlet du Pâté.





## 2 Diagnostic du site

### 2.1 Les paysages

<b>Motifs du paysage :</b> (mots clés)	Anse, côte rocheuse, falaise, forêt, fourrés/broussailles, îlet, mornes littoraux, plage de galets, pointe, prairie
<b>Valeur paysagère :</b> (Quotidienne, importante, majeure)	<b>Importante</b> : cet espace naturel verdoyant engendre un contraste saisissant avec le bleu turquoise de l'Anse à Chaux. Le promontoire rocheux de la Pointe à Vache constitue également une structure morphologique remarquable.
<b>Autres ERL présentant de fortes similarités en terme de motifs paysagers</b>	Anse Boquet, Pointe à Sel à Pointe Marsolle, Ilets de Pigeon, Anse Bernard - Bananier - Extension de l'Anse à la Source, Ilet Tête à l'Anglais, Anse Turlet, Pointe Frégule, Porte d'Enfer, Anse Coq, Grosse Pointe, Pointe du Gouvernail, Bois Joli, Grande Anse - le Morne Rouge, Ilet à Cabrit, Grand Ilet, Pointe Plate - Pointe à Launay

#### Unité géographique paysagère correspondante

Ce site s'inscrit dans l'Unité Géographique paysagère PAYS 4B<sup>1</sup> et fait référence au paysage caractéristique de Terre-de-Bas.

#### Visibilité du site

Situé sur le versant Nord de l'île, on profite depuis ce site de perspectives remarquables sur la Basse Terre ainsi que sur Terre-de-Haut.

<sup>1</sup> Cf. Première phase de l'étude – Unité Géographiques fonctionnelles – Les paysages de l'archipel de la Guadeloupe (p.37)



*Vue Ouest de l'espace remarquable*

#### Structures paysagères et spécificités

Ce site est un des rares secteurs de l'archipel resté à l'état sauvage. Il présente un paysage bocager exceptionnel en partie centrale et une petite zone de mangrove résiduelle en bordure littorale de l'Anse à Chaux. Ce site qui s'étend sur près de 99 ha offre une variété de paysages de qualité :

- milieu forestier dense, avec sous-bois en fourrés ;
- large zone pâturée, en savane, à l'aspect bocager avec la présence de petits bosquets d'arbres fruitiers ;
- petit secteur littoral à galets, avec présence de quelques espèces résiduelles de mangrove.

La partie centrale, au relief moins accidenté, et à l'aspect bocager, est dominée par le Morne Sec.

#### Etat des lieux du paysage

Ce paysage a remarquablement bien préservé son aspect naturel originel.





## 2.2 Importance patrimoniale

De fortes présomptions quant à une occupation humaine précolombienne de cette partie de l'île pourraient justifier de plus amples prospections.



DDE – BRL (Juin 2009)

Vue Nord-ouest de l'espace remarquable

## 2.3 Caractéristiques écologiques

### Liste des écosystèmes naturels rencontrés sur le site

La forêt méso-xérophile est intacte et la grande diversité des paysages entraîne une grande variété des espèces végétales :

#### Le secteur littoral à falaises

On observe plusieurs succulents (cactacées telles que l'*Opuntia Dilleni*), Agavacées et espèces épiphytes. En mélange, notamment à l'Est, avec du fourré à Ti-baume (*Lantana involucrata*), où ponctuellement se sont installés quelques Mancenilliers (*Hippomane mancenilla*).

#### Le secteur littoral à côte basse

A l'Anse à Chaux, une petite plage caillouteuse est précédée à l'Ouest (pied de la Pointe à Vache – côté Est) de formations résiduelles de mangroves à Palétuviers rouges (*Rhizophora mangle*) et Olivier bord-mer (*Conocarpus erectus*).

#### La forêt semi-caducifoliée

Sur les reliefs des pointes et les versants du Morne Sec on observe une forêt semi-caducifoliée. Cette formation végétale climacique plus ou moins proche du climax saintois est bi-stratifiée avec des arbres à feuilles persistantes (Mapou, Bois d'Inde) ou à feuilles caduques (Courbaril, Gommier). La composition floristique est plus mésophytique, avec le Bois lait (*Tabernaemontana Citrifolia*), le Bois côtelette (*Miconia Virescens*), l'Acajou pays (*Cedrela Americana*). On note aussi la présence de nombreux pieds de Pois Doux (*Inga Laurina*).

#### En arrière-côte de l'Anse à Chaux

En partie interne au secteur, la végétation est organisée en prairies et savanes avec de façon presque bocager (présence de quelques arbres en bosquet). Ce secteur découvert est le plus étendu de l'île, la végétation qui prédomine est herbacée (Marie l'hôpital, Petit Foin...). On y observe également quelques Gommiers rouges (*Bursera simaruba*) et Immortelles (*Erythrina Corollodendron*).

### Complémentarité et articulation du site, fonction forte pour

Quelques découvertes botaniques récentes ont été relevées :

- le *Paspalum Millegrane*, entre Pointe Noire et Anse à Chaux (graminées surplombant les falaises) ;
- Le Mange rouge (*Conocarpus Erectus*), entre Pointe à Vaches et Anse à Chaux ;
- L'Herbe sûre (*Jacquina Keyensis*), entre Grande Anse et Anse à Chaux.

Quelques espèces animales ont également été bien localisées :

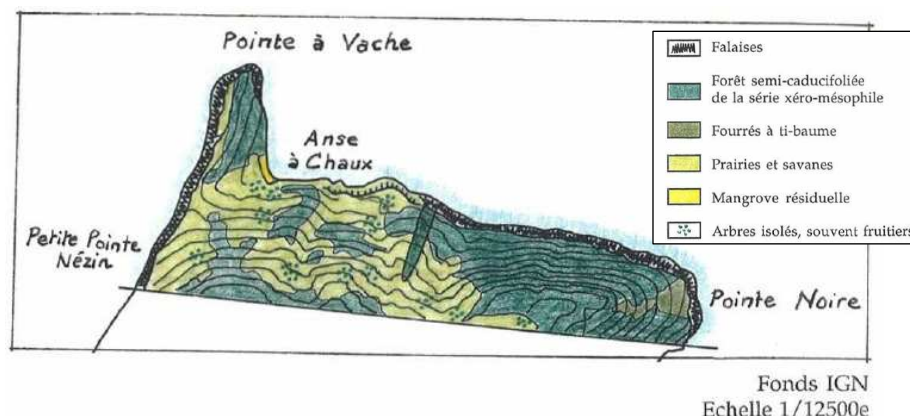
- sur l'ensemble des falaises de la Pointe Noire, et sur les falaises Ouest de la Pointe à Vaches, on observe une colonie littorale d'*Iguana iguana* ;
- dans le secteur de la mare, de l'Anse à Chaux, la présence de tortues carnivores (*Trachemys Stejnegeri*) a été observée ;
- à l'Anse à Chaux et sur le pourtour de la Pointe Noire, la couresse, ou couleuvre locale (*Alsophie Antillensis Danforthi*) a été





## l'équilibre des milieux naturels

Le site est en connexion biologique avec l'intérieur de Terre-de-Bas et l'espace remarquable de la « Pointe du Gouvernail » à l'Ouest.



Unités écologiques (issues de l'atlas ADUAG – DIREN)

## Etat de préservation du milieu naturel

Ce secteur naturel est particulièrement bien conservé, car rarement fréquenté, à l'exception de quelques randonneurs avertis.

## 2.4 Caractéristiques abiotiques du site

### Caractéristiques géologiques et morphologiques du site

Ce site se trouve dans l'Unité Géologique UG 8B<sup>2</sup> correspondant au volcanisme de Terre-de-Bas, plus récent que celui de Terre-de-Haut. Ces falaises résulteraient de formations d'explosion issues d'un cratère situé au centre de l'île. La Pointe à Vache présente des versants Ouest taillés dans des coulées d'andésite à quartz. Les falaises comprises entre la Petite Pointe Nézin et la Pointe à Vaches offrent un bel exemple morphologique. Ces falaises rectilignes

<sup>2</sup> Cf. Première phase de l'étude – Unité Géographiques fonctionnelles – La Géologie (p.8)

sont le témoin de l'épisode de fracturation récent de Terre-de-Bas, postérieur à la phase volcanique de nuées ardentes à quartz et hornblende. On observe la correspondance du plan de faille Nord avec le profil de ces falaises.

## 3 Activités, usages et services rendus

### Activités primaires

Aucune activité primaire n'a été recensée au sein de cet espace remarquable.

### Fonction récréative

Hormis quelques randonneurs avertis ce site est très peu fréquenté en raison de son accès difficile et de son relief vigoureux.



Vue Sud-est de l'espace remarquable



## 4 Pressions et menaces

### Causes naturelles :

Le site est soumis à un risque d'éboulement et de chute de blocs rocheux qui menace le littoral de falaises

### Urbanisation, étalement urbain

On recense une unique habitation individuelle au cœur du site.



*Eventuelles constructions dans le périmètre de l'espace remarquable*

### Vulnérabilité des paysages

	Identification	Vulnérabilité	Réversibilité
Eléments disqualifiants (impacts avérés et répertoriés)	-	-	-
Facteurs de pression (indices dévolution du paysage)	Etalement de l'urbanisation de Grande Anse	<b>Forte</b> Moyenne Faible	Impossible <b>Difficile</b> Possible

### Facteurs d'équilibre et évolutions observées

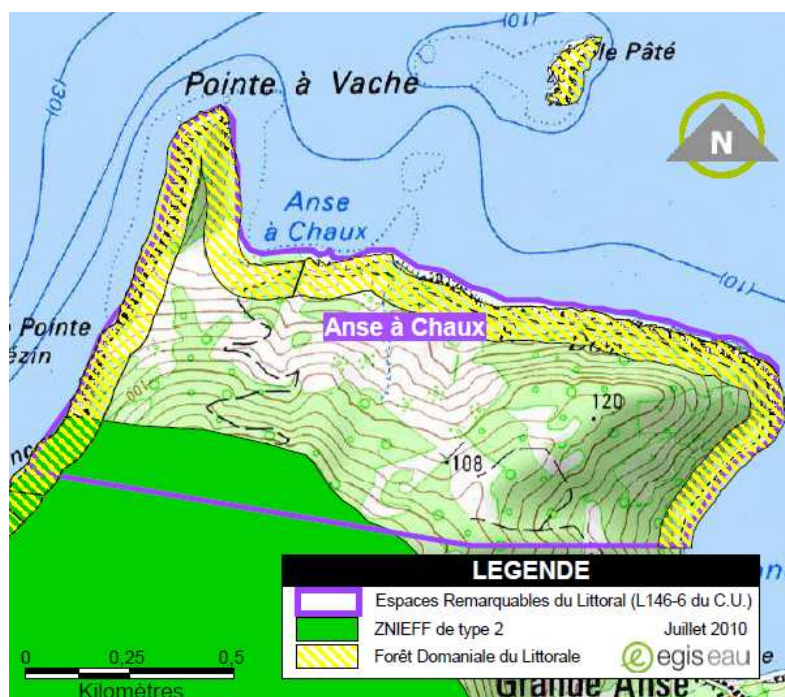
Depuis l'atlas DIREN - ADUAG (1998), il n'y a pas eu d'évolution majeure sur le site.





## 5 Outils de protection des milieux naturels, inventaires, labels ...

<b>Inventaire patrimonial</b>	ZNIEFF	Type 2 : Trois Mornes (145 ha)
<b>Outils de protection réglementaire</b>	Forêt domaniale du littoral	Oui

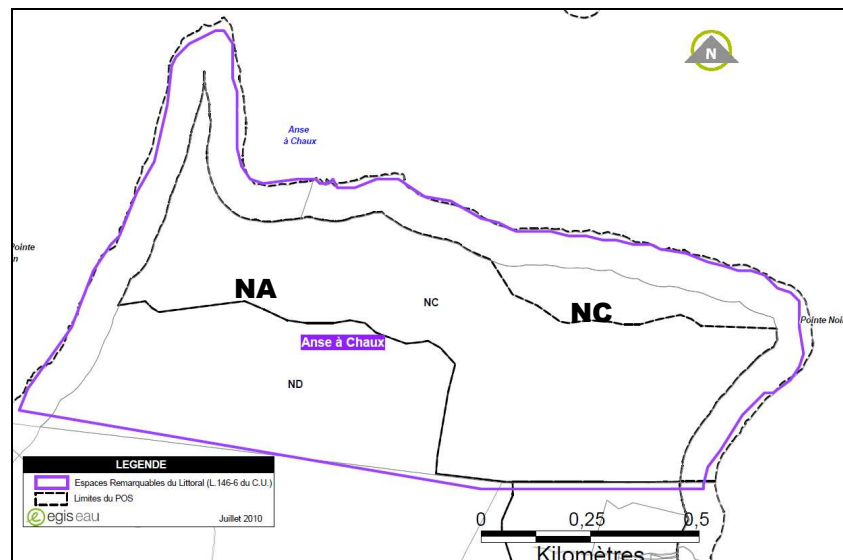


## Outils de protection et de gestion

## 6 ZONAGE DU POS / PLU - SMVM

<b>Au sein de l'ERL</b>	Le littoral et le secteur Sud-ouest du site sont classés en zone naturelle à protéger (ND). La partie centrale du site est classée en espace agricole (NC).
<b>Secteurs limitrophes</b>	Au Sud-est du site, les terrains sont classés en urbanisation dense (UA) sur le littoral et en zone d'urbanisation future (INA) sur les premiers versants.

Les zonages du POS présentés ici sont issus de la couche pos\_971 de 2006 réalisé par la DDE. La carte ci-dessous n'a donc pas valeur réglementaire et ne tient pas compte des éventuelles révisions effectuées.



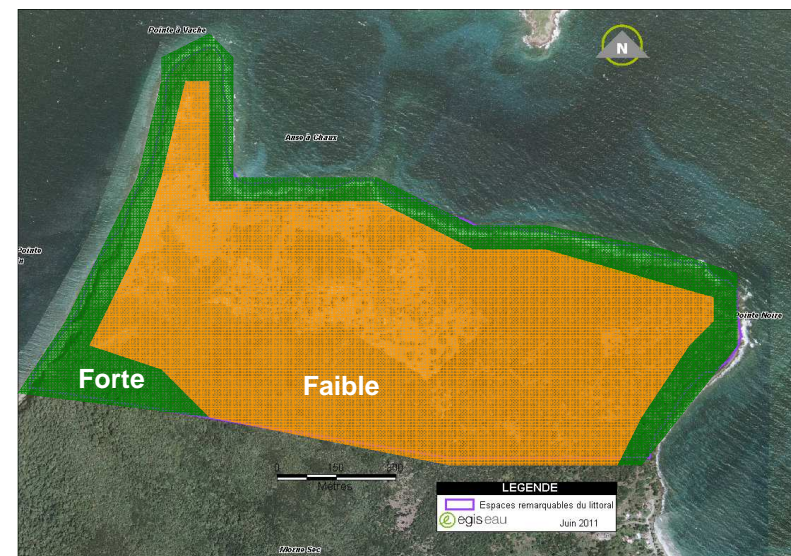
## 7 Evaluation des besoins

### 7.1 Besoins de protection

	Description	Niveau
Niveau de vulnérabilité	Pression urbaine faible à l'heure actuelle	Faible
Importance des protections actuelles	Niveau de protection fort sur toute la bande littorale des 50 pas géométriques et une partie Sud Ouest du site : forêt domaniale du littoral et ZNIEFF. Niveau faible sur toute la partie arrière littorale soit sur la majorité du site.	Faible à fort

Niveau de sécurité des frontières	Seulement quelques constructions à l'extrémité Est de la frontière terrestre.	Fort
-----------------------------------	---	------

Besoins de protection	Il ne semble pas y avoir de besoin de protection à l'heure actuelle, cependant, si l'urbanisation au Sud-Est du site venait à continuer son développement vers le site, il serait nécessaire de mettre en place des protections étant donné que la majorité du site ne semble pas en disposer.	Faible
-----------------------	--	--------



Importance des protections actuelles





## 7.2 Besoins de restauration

	Description	Niveau
Niveau de dégradation	Pas de dégradation particulière.	Faible
L'importance des fonctions naturelles assurées	Forêt méso-xérophile d'intérêt écologique significatif de part la grande variété d'espèces végétales qui la composent.	Moyen
L'importance des fonctions d'aménités	Fonction paysagère importante	Fort



Besoins de restauration	Il ne semble pas y avoir de besoin de restauration à l'heure actuelle	Faible
-------------------------	---	--------

## 7.3 Besoins de gestion

La forêt domaniale du littoral est gérée par l'ONF.  
Il n'y a pas de gestionnaire identifié sur le reste du site. Compte tenu des faibles besoins en protection et en restauration, une gestion du site ne semble pas nécessaire.



## 8 Projet de modification du périmètre des sites

Aucune proposition de modification de périmètre n'est faite sur ce site.

**Le périmètre classé en ERL est adapté au site et n'appelle pas de modification.**



Pointe à Vache